



廣東金融學院
Guangdong University Of Finance

2015 年毕业生就业质量报告

广东金融学院招生与就业工作处

广东金融行业就业研究院

2015.12

学校简介

广东金融学院是一所省属公办普通本科院校，也是华南地区具有金融特色的高等院校，具有金融专业硕士研究生培养试点资格和招收外国留学生资格。

学校始建于 1950 年，迄今已有 65 年的办学历史，培养了 16 万高级人才。学校秉承“明德、敏学、笃行、致远”的校训，坚持“金融为根、育人为本、应用为先、创新为范”的办学理念，赢得了“应用研究接地气，人才培养有人气，金融行业有名气”的赞誉，被誉为“华南地区金融人才的摇篮”和南粤金融界的“黄埔军校”，努力把学校建设成为广东金融强省建设的支撑者、区域金融事业发展的引领者和国家金融高端教育的示范者。

现有广州校本部和肇庆校区两个校区，总占地面积近 1000 亩。校本部位于广州天河龙洞，毗邻风光宜人的华南植物园；肇庆校区位于风景秀丽的七星湖畔。学校环境优美，是广州地区“优秀花园式单位”。

学校具有良好的办学条件，教学设施齐全，建有国家级特色专业建设点、国家级实验教学示范中心、国家级虚拟仿真实验教学中心及国家级大学生校外实践教学基地等；同时，学校还建有华南地区规模最大的广州货币金融博物馆（内藏古今中外货币 3.5 万枚）。文体活动及生活设施一应俱全。

学校现有专任教师 944 人，其中教授、副教授 379 人，博士 224

人。此外，学校还聘有一批国内外学者和金融业专家担任兼职教授。

学校设有 16 个教学系(部)，现有 32 个本科专业，涵盖经济学、管理学、法学、文学、理学、工学 6 个学科门类。全日制在校生规模(普通本科生、研究生)21000 余人。

目 录

学校简介.....	I
第一部分 2015 年广东金融学院就业工作十件大事.....	1
第二部分 广东金融学院 2015 届毕业生就业情况分析.....	5
2.1 生源情况.....	5
2.1.1 性别分布.....	5
2.1.2 生源地分布.....	5
2.1.3 院系和专业分布.....	7
2.2 就业率.....	9
2.2.1 全校初次就业率.....	9
2.2.2 本科生毕业去向结构（百分比 %）.....	9
2.2.3 各院系初次就业率.....	9
2.3 入职情况.....	11
2.3.1 入职地区分布.....	11
2.3.2 入职单位性质.....	12
2.3.3 入职行业分布.....	13
2.3.4 金融行业就业的分类统计.....	14
2.3.5 银行业具体就业情况.....	15
第三部分 广东金融学院 2015 届毕业生就业意向调查分析.....	16
3.1 毕业生就业意向分布.....	16
3.2 毕业生意向单位性质分布.....	16
3.3 毕业生期待的工作性质分布.....	16
3.4 毕业生选择单位时注重的因素分布.....	17
3.5 毕业生就业地域选择分布.....	18
3.6 毕业生就业待遇期望值分布.....	18
3.7 对毕业生就业决策影响因素分布.....	19
3.8 毕业生期待的就业信息来源分布.....	19
3.9 毕业生期望得到的就业帮助.....	20
第四部分 2015 年广东金融学院校园招聘市场分析.....	21
4.1 广东金融学院校园招聘时间分布与阶段特征.....	21
4.2 广东金融学院校园招聘用人单位行业分布.....	22
4.3 广东金融学院校园招聘用人单位岗位分布.....	23
第五部分 用人单位需求变化分析以及 2016 届毕业生就业形势预判.....	24
5.1 政府支持，推动金融行业加速发展.....	24
5.2 互联网金融快速启动，人才缺口大.....	24

5.3 社区银行网点布局多, 人才需求量大	25
5.4 民营银行获批, 金融从业人员需求量上升	25
5.5 创新型业务营销人员需求量大	26
5.6 高端人才少, 复合型金融人才很紧俏	26
第六部分 毕业生就业状况的人才培养质量反馈	27
6.1 持续完善学科体系建设, 优化专业设置	27
6.2 建立专门的教师发展中心, 提升教师教育教学能力	27
6.3 建立毕业生质量跟踪调查机制, 促进人才培养	28
6.4 加强对大学生课外科技活动指导, 提高创新创业能力	28
第七部分 就业工作主要措施及就业工作特色	29
7.1 就业工作主要做法	29
7.1.1 常态化就业工作	29
7.1.2 就业工作新常态	32
7.2 就业工作特色	40
第八部分 就业特色、不足及展望	44
8.1 就业工作特色	44
8.1.1 领导重视——保障足	44
8.1.2 行业导向——定位准	44
8.1.3 宣传组织——启动早	45
8.1.4 市场建设——服务全	45
8.1.5 校友资源——人脉广	45
8.1.6 求职态度——正能量	46
8.2 就业不足之处	46
8.2.1 就业领域单一——过于集中	46
8.2.2 就业地区集中——流向过窄	46
8.2.3 求学深造比例小——沉淀不足	47
8.2.4 自我认知不准——盲目随从	47
8.2.5 就业指导大众化——个性化少	48
8.2.6 就业期望偏高——不接地气	48
8.3 2016 年毕业生就业准备举措	48

第一部分

2015 年广东金融学院就业工作十件大事

一、实现 2015 年就业工作目标任务

我校 2015 届毕业生实现顺利就业，毕业生年终就业率保持高位稳健，就业质量进一步提升。毕业生初次就业率 96.82%，有 1856 人在银行系统就业，毕业生人均获得 2.96 个就业岗位可供选择。

二、学校联合行业举办工行交行建行专场招聘会

10 月 15 至 17 日，工商银行广东省分行、交通银行广东省分行、建设银行广东省分行境内分支机构相继在我校举办 2015 届毕业生专场招聘会，提供了近 5000 个就业岗位。三场招聘会，同学们踊跃参与，共计有 5000 多名毕业生现场参加了面试。今年银行专场招聘会启动早，招聘时间集中，竞争更加激烈。

三、学校联合广东省人才服务局联合开展招聘会

11 月 8 日，学校与广东省人才服务局联合主办的“全省招聘急需紧缺人才专场洽谈会”在青年文化广场举行，这是广东针对 2015 应届生举办的首场公益招聘会。此次招聘会汇聚了包括金融业、制造业、汽车业、软件和信息技术服务业、食品业、交通运输、教育等行业在内的 142 家知名企事业单位进场招聘，提供了 2000 多个岗位。

四、学校联合广东省邮政举办邮政系统专场招聘会

11 月 20 日，广东省邮政公司 2015 届毕业生专场招聘会在我校青年文化广场举行。这是自 2012 年始，省邮政公司第三次在我校举办专场招聘会。来自邮政公司所辖 21 家市级分公司及广州邮区中心局为 2015 届毕业生提供了 700 多个就业岗位。不仅涵盖了金融、保险、会计等金融类专业，还有人力资源管理、市场营销、电子商务、新闻传媒、数学及应用数学、法律等非金融类专业。

五、学校联合广东省农信举办农村合作金融机构专场招聘会

进一步加强与省联社的校企合作，举办广东省农村合作金融机构 2015 届高校毕业生专场招聘会，是省农村信用联社在我校举办的第 7 届大型校园专场招聘会，此次招聘会共接收我校毕业生近 300 人。

六、学校联合校友办举办校友及校友介绍企业专场招聘会

3 月 26 日，2015 年校友及校友介绍企业专场招聘会在我校青年文化广场举行，来自广州、深圳、佛山、江门等地共 80 家校友及校友介绍企业进场招聘，招聘企业分布在金融业、教育机构、制造业、服务业等多个行业，共为毕业生提供岗位近 1500 个，包含了银行柜员、财务会计、股票操盘手、信贷顾问、推广营销、客户客服、投资担保、文化传媒、人力资源等多种职位。

七、学校联合广东省教育厅举办财经类专场招聘会

为更好的满足财经行业人才的需求，搭建用人单位与毕业生双向

交流平台，4月21日，经过精心筹备，由广东省教育厅主办的“2015届高校毕业生系列供需见面活动——财经类专场招聘会”在我校青年文化广场拉开序幕。招聘会涉及银行、证券、保险、基金和金融服务等与财经专业结合紧密的金融行业单位，包括广东南粤银行、光大银行广州分行信用卡部、毕马威全球商务服务(广东)有限公司、汇丰环球客户服务有限公司、友邦保险有限公司广东分公司、招商证券股份有限公司等知名企事业单位。招聘会共提供400多个岗位，接近2000个职位的人才需求量。

八、学校联合广州市高校毕业生就业指导中心举办专场招聘会

5月22日，我校与广州市人力资源和社会保障局、广州市高校毕业生就业指导中心联合举办了广州市2015年高校毕业生系列-广东金融学院专场招聘会。招聘会共吸引了包括汇丰银行、广州住房公积金管理中心、祈福集团、信诚人寿、中国人民财产保险股份有限公司等120家单位来我校招聘，涵盖了金融、能源、教育、地产、动漫、网络科技、快消等行业，为我校毕业生提供了近1000个就业岗位。

九、学校获评广州市创业（孵化）示范基地

4月23至24日，在从化召开的2015年广州地区高校毕业生就业创业工作座谈会上，我校被评为“广州市创业（孵化）示范基地”，并获首期建设经费10万元，今年仅三所高校获此称号。

十、学校成立广东金融行业就业研究院

随着社会、经济金融发展，传统就业模式已经无法满足现代就业

的需求。加上当前金融行业在用人制度、岗位设置、招聘模式上都发生变化，高校在人才培养、就业服务、市场拓展上也应发生相应改变；就业市场开发、维护进入瓶颈，也迫切需要拓展就业新模式、新方法、新途径的出现。广东金融行业就业研究院应运而生，既加强了与行业之间的协同合作、拓宽就业渠道，又为毕业生就业工作提供理论和数据支撑。

第二部分

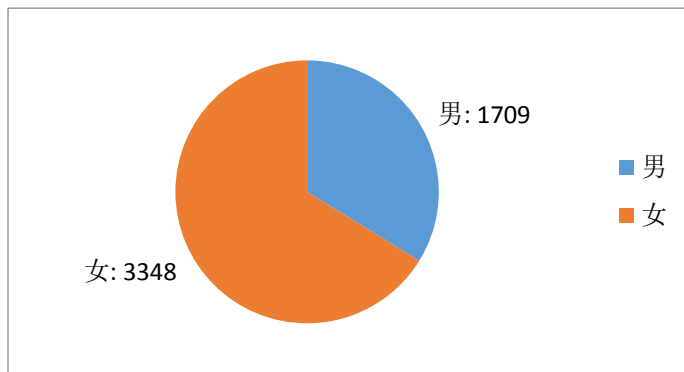
广东金融学院 2015 届毕业生就业情况分析

广东金融学院2015届毕业生总数5116人（实际参加就业为5057人），均为全日制本科毕业生。截至2015年9月1日，我院2015届本科毕业生初次就业率为96.82%，继续居于全省平均水平（94.08%）线上，圆满完成了预定的就业工作目标。

2.1 生源情况

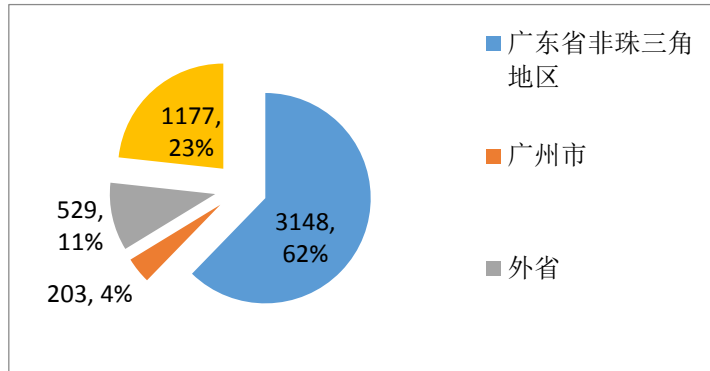
2.1.1 性别分布

2015 届本科毕业生性别分布

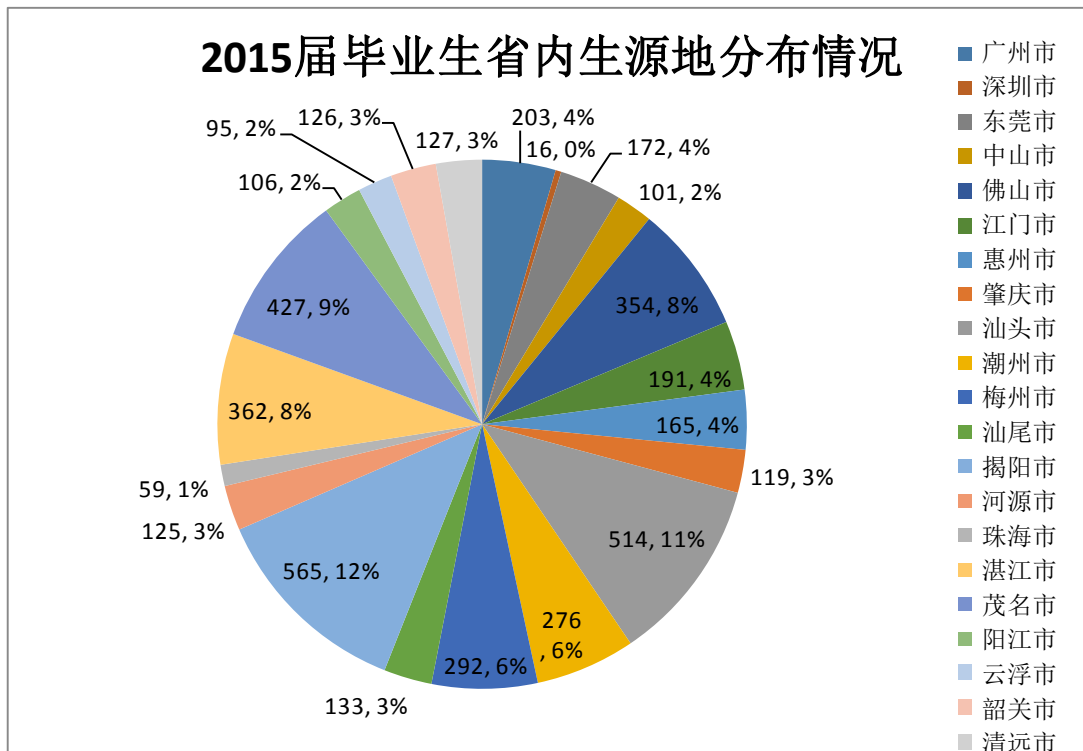


2015届毕业生总数为5057人，其中男生比例为33.79%，女生比例为66.21%。连续多年女生人数超过男生人数。

2.1.2 生源地分布



2015年我校毕业生5057人，其中广东省内生源4528人，外省生源529人。在广东省生源中，珠三角地区生源人数为1380人；非珠三角生源为3148人，比例分别为27.28%、62.25%，非珠三角生源比例超过珠三角的2倍。



在省内各地区生源中，人数最多的为揭阳565人，其次是汕头514人，茂名427人，湛江362人，佛山354人；生源较少的地区为深圳16人，

人，珠海59人。从数据上看，我们要加强在珠三角内高中学校和招生咨询会上的宣传力度，让更多的高中生及家长了解并认可我校。

2.1.3 院系和专业分布

序号	专 业	毕业生人数	已就业人数	就业率
1	保险	176	169	96.02%
2	保险(风险管理与精算)	198	195	98.48%
3	汉语言文学(财经传媒)	103	99	96.12%
4	汉语言文学(经济秘书)	95	92	96.84%
5	汉语言文学(中文)	71	67	94.37%
6	法学(经济法)	102	100	98.04%
7	法学(知识产权)	84	80	95.24%
8	工商管理	93	87	93.55%
9	市场营销	192	168	87.5%
10	市场营销(金融营销)	96	91	94.79%
11	市场营销(物流管理)	91	89	97.8%
12	统计学	87	85	97.7%
13	公共事业管理	83	82	98.8%
14	行政管理	160	160	100%
15	会计学	6	6	100%
16	金融学	21	21	100%
17	金融计算机应用	99	98	98.99%
18	金融信息管理	194	190	97.94%

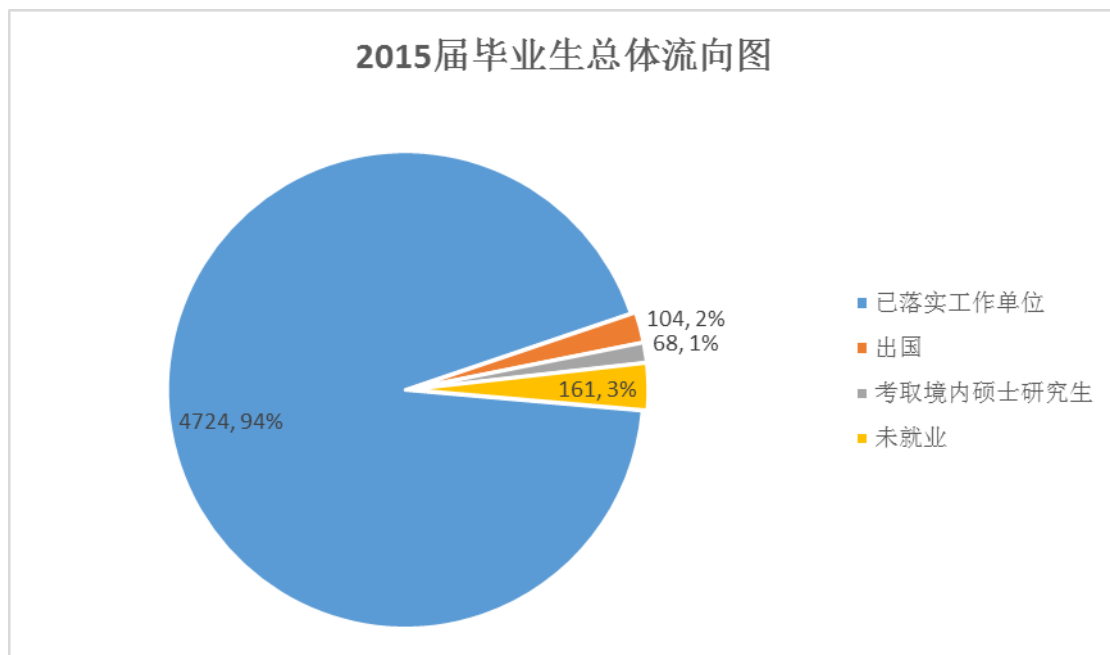
19	财务管理	218	217	99.54%
20	会计学	383	377	98.43%
21	会计学(审计)	107	105	98.13%
22	财政学(税务管理)	111	106	95.5%
23	金融学	538	516	95.91%
24	金融学(国际金融)	272	262	96.32%
25	金融学(金融理财)	109	107	98.17%
26	国际经济与贸易	201	194	96.52%
27	国际商务	103	100	97.09%
28	经济学(宏观经济分析)	95	88	92.63%
29	劳动与社会保障	45	44	97.78%
30	劳动关系	46	46	100%
31	人力资源管理	146	143	97.95%
32	应用心理学(管理心理)	43	43	100%
33	应用心理学(金融心理)	41	39	95.12%
34	英语(商务翻译)	132	130	98.48%
35	英语(商务管理)	128	126	98.44%
36	信用管理(金融后台服务)	205	194	94.63%
37	金融数学与金融工程	93	92	98.92%
38	金融信息与计算	90	88	97.78%
	本科生	5057	4896	96.82%
	总计	5057	4896	96.82%

2.2 就业率

2.2.1 全校初次就业率

2015届毕业生总数5116人（实际参加就业为5057人），均为全日制本科毕业生。截至2015年9月1日，我院2015届本科毕业生初次就业率为96.82%，

2.2.2 本科生毕业去向结构（百分比 %）



2.2.3 各院系初次就业率

2015 届本科各专业毕业生初次就业率统计表

（截至 2015 年 9 月 1 日数据）

序号	专 业	毕业生人数	已就业人数	就业率
1	保险	176	169	96.02%
2	保险(风险管理与精算)	198	195	98.48%
3	汉语言文学(财经传媒)	103	99	96.12%
4	汉语言文学(经济秘书)	95	92	96.84%

5	汉语言文学(中文)	71	67	94.37%
6	法学(经济法)	102	100	98.04%
7	法学(知识产权)	84	80	95.24%
8	工商管理	93	87	93.55%
9	市场营销	192	168	87.5%
10	市场营销(金融营销)	96	91	94.79%
11	市场营销(物流管理)	91	89	97.8%
12	统计学	87	85	97.7%
13	公共事业管理	83	82	98.8%
14	行政管理	160	160	100%
15	会计学	6	6	100%
16	金融学	21	21	100%
17	金融计算机应用	99	98	98.99%
18	金融信息管理	194	190	97.94%
19	财务管理	218	217	99.54%
20	会计学	383	377	98.43%
21	会计学(审计)	107	105	98.13%
22	财政学(税务管理)	111	106	95.5%
23	金融学	538	516	95.91%
24	金融学(国际金融)	272	262	96.32%
25	金融学(金融理财)	109	107	98.17%
26	国际经济与贸易	201	194	96.52%

27	国际商务	103	100	97.09%
28	经济学(宏观经济分析)	95	88	92.63%
29	劳动与社会保障	45	44	97.78%
30	劳动关系	46	46	100%
31	人力资源管理	146	143	97.95%
32	应用心理学(管理心理)	43	43	100%
33	应用心理学(金融心理)	41	39	95.12%
34	英语(商务翻译)	132	130	98.48%
35	英语(商务管理)	128	126	98.44%
36	信用管理(金融后台服务)	205	194	94.63%
37	金融数学与金融工程	93	92	98.92%
38	金融信息与计算	90	88	97.78%
	本科生	5057	4896	96.82%
	总计	5057	4896	96.82%

2.3 入职情况

2.3.1 入职地区分布

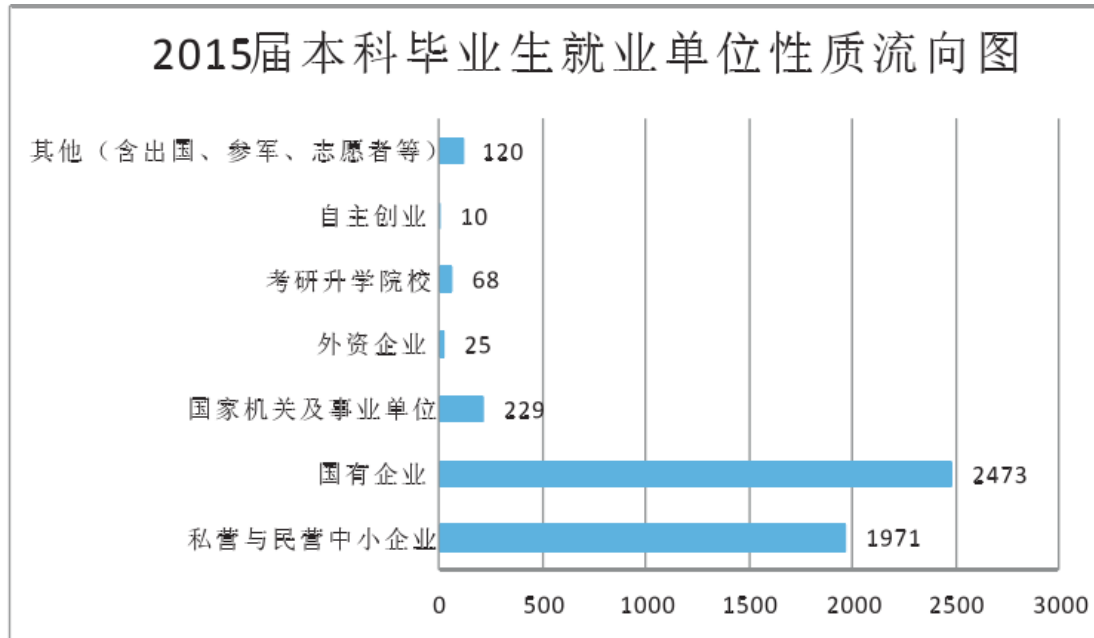
在5057名应届毕业生中，已就业总人数为4896人：在广东省内就业的多达4528人，占已就业总人数的92.48%，在省内非珠江三角洲地区就业648人，珠江三角洲地区就业3880人（其中，在广州地区就业有1790人）。出国104人，占已就业总人数的2.12%；而在省外就业只有264人，占已就业总人数的5.39%。

就业地区	已就业人数	占已就业总人数比例
国外	104	2.12%
广东省	4528	92.48%
非珠江三角洲	648	13.23%
珠江三角洲	3880	79.25%
其中：广州地区	1790	36.56%
浙江省	15	0.31%
江苏省	10	0.20%
上海市	33	0.67%
福建省	9	0.18%
山东省	4	0.08%
海南省	7	0.14%
湖南省	2	0.04%
江西省	1	0.02%
安徽省	19	0.39%
河南省	14	0.28%
河北省	2	0.04%
北京市	19	0.39%
贵州省	19	0.39%
四川省	14	0.28%
广西壮族自治区	10	0.20%
山西省	13	0.27%
云南省	13	0.27%
内蒙古自治区	5	0.10%
重庆市	5	0.10%
甘肃省	12	0.25%
陕西省	5	0.10%
宁夏回族自治区	3	0.06%
天津市	3	0.06%
澳门	4	0.08%
黑龙江省	1	0.02%
湖北省	3	0.06%
青海省	1	0.02%
新疆维吾尔自治区	5	0.10%
香港	13	0.27%
合计	4896	100.00%

2.3.2 入职单位性质

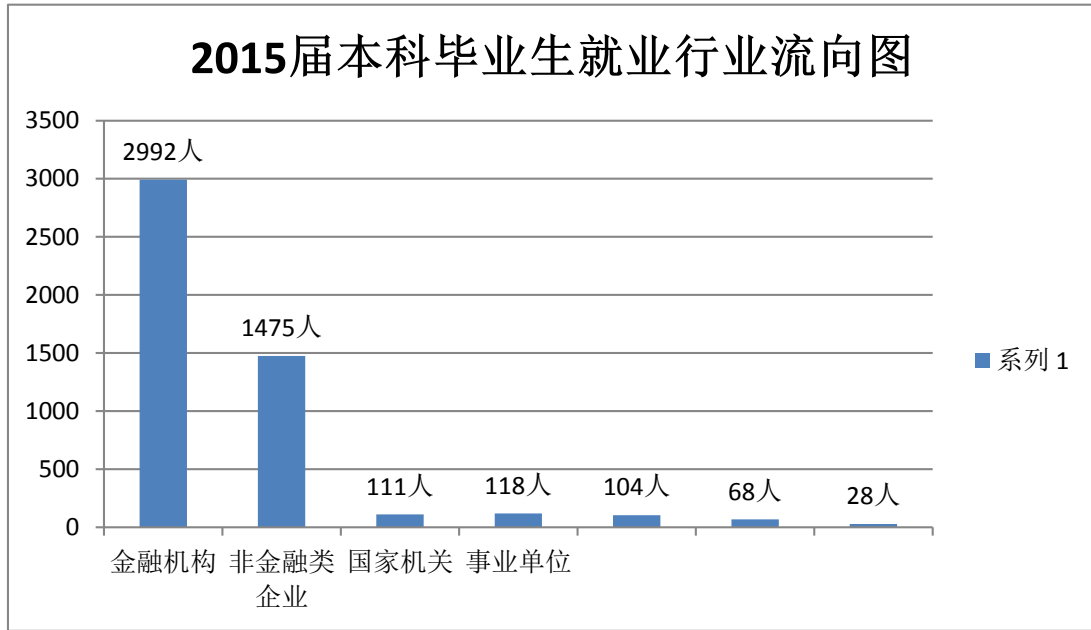
在4896名已就业的本科毕业生中，流向最多的就业单位依次是国

有企业和私营与民营等中小企业两类，分别占已就业总人数的 50.76%和 40.26%。



2.3.3 入职行业分布

2015 届本科毕业生的行业流向排名前两位依次是：金融机构、非金融类企业，分别达到了已就业总人数的 61.11%、30.12%。金融业依然是毕业生就业的热门选择。



2.3.4 金融行业就业的分类统计

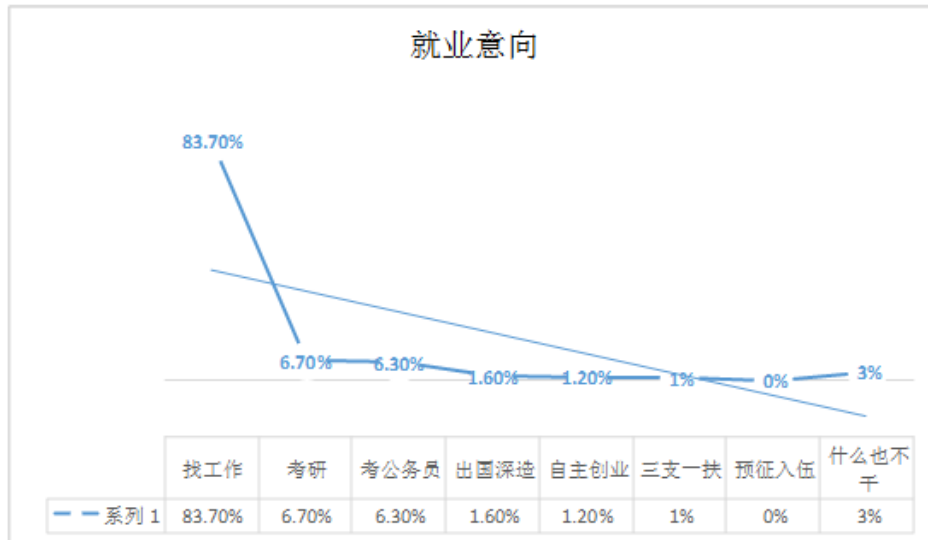
2015 届本科毕业生中有 2992 人在金融行业就业，其中有 1856 人在银行就业，占金融行业就业比例的 62.03%，银行依然是我校毕业生就业就业的主要阵地。

金融行业类别	已就业人数	占金融行业就业总人数的比例
银行	1856	62.03%
保险公司	342	11.43%
证券公司	196	6.55%
其他金融机构(包括:投资、融资担保、期货、基金、信托、黄金交易等公司)	598	19.99%
合计	2992	100%

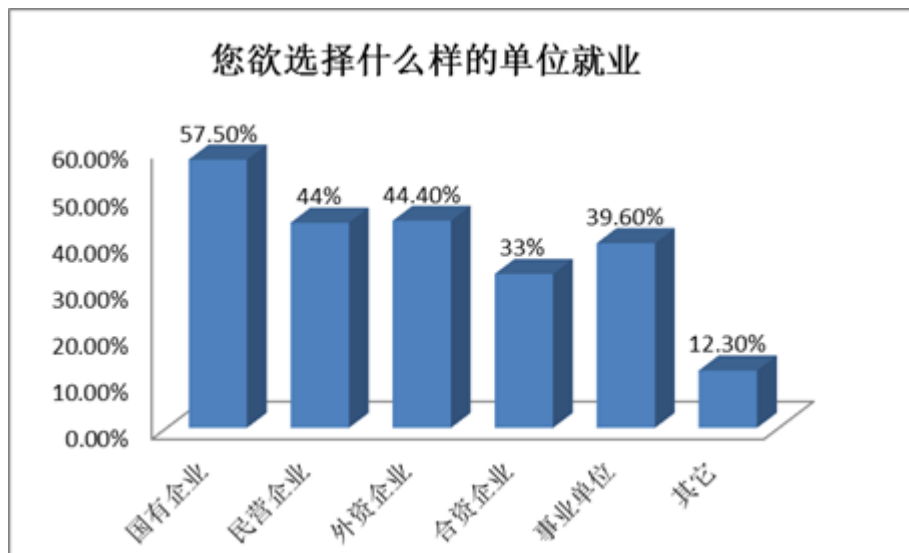
第三部分

广东金融学院 2015 届毕业生就业意向调查分析

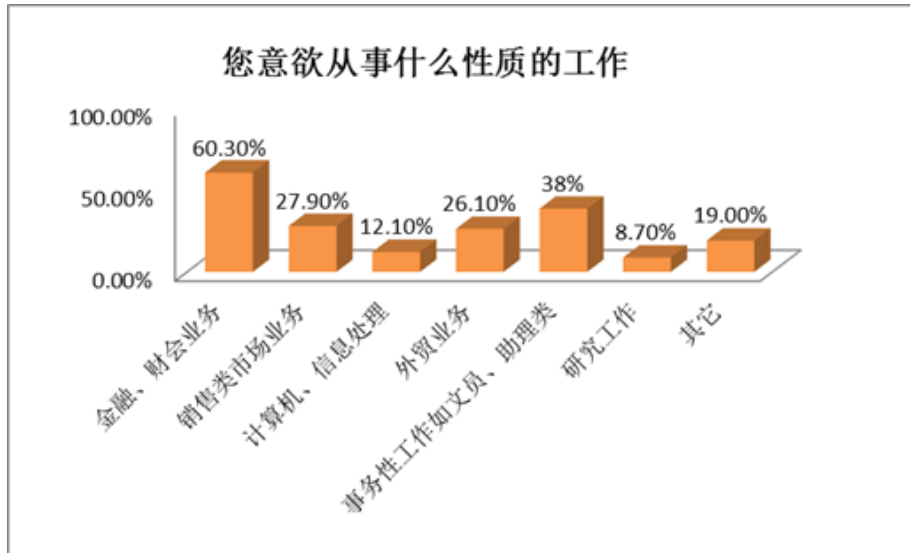
3.1 毕业生就业意向分布



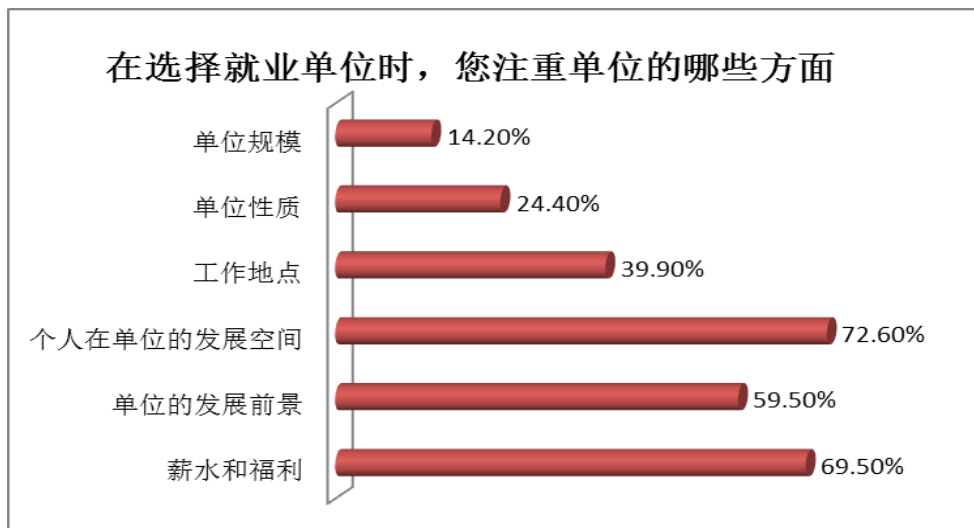
3.2 毕业生意向单位性质分布



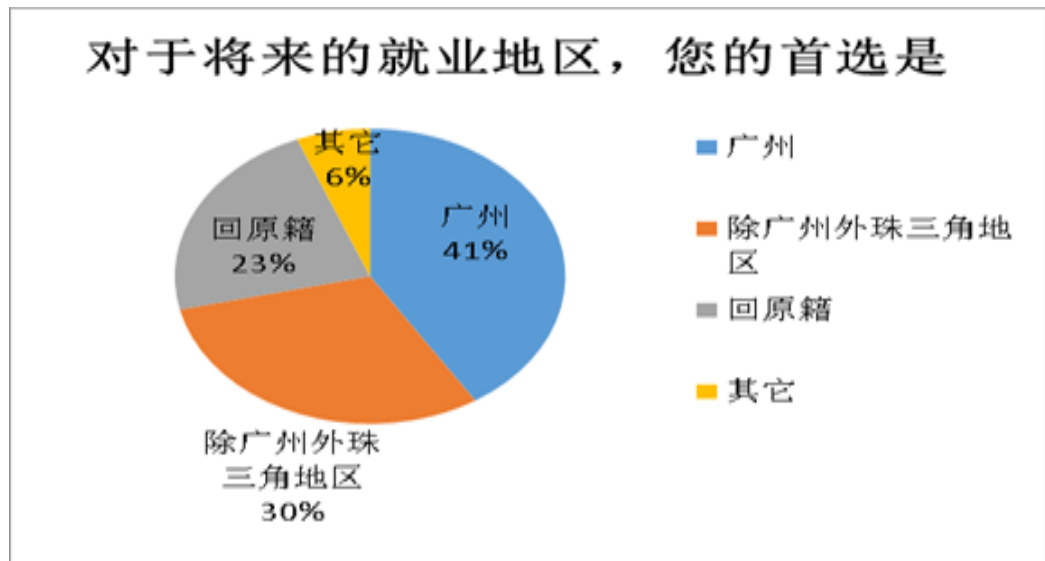
3.3 毕业生期待的工作性质分布



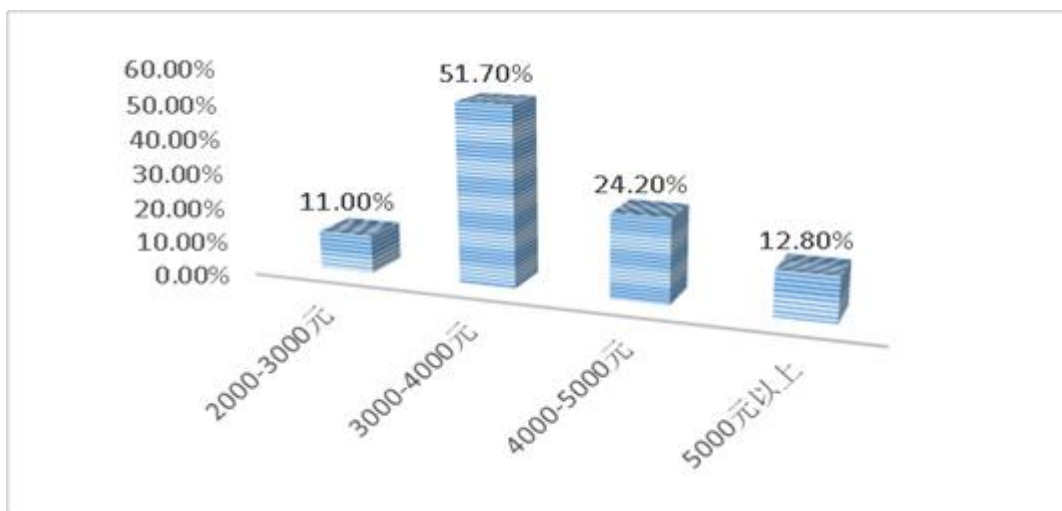
3.4 毕业生选择单位时注重的因素分布



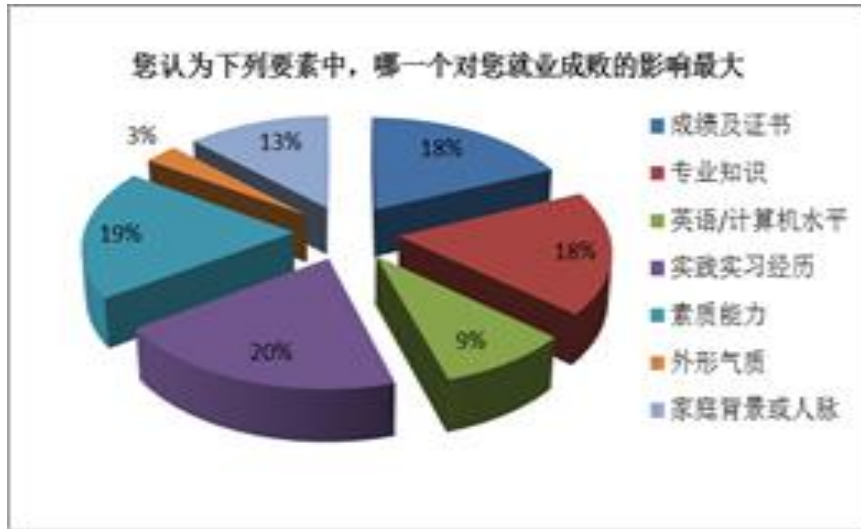
3.5 毕业生就业地域选择分布



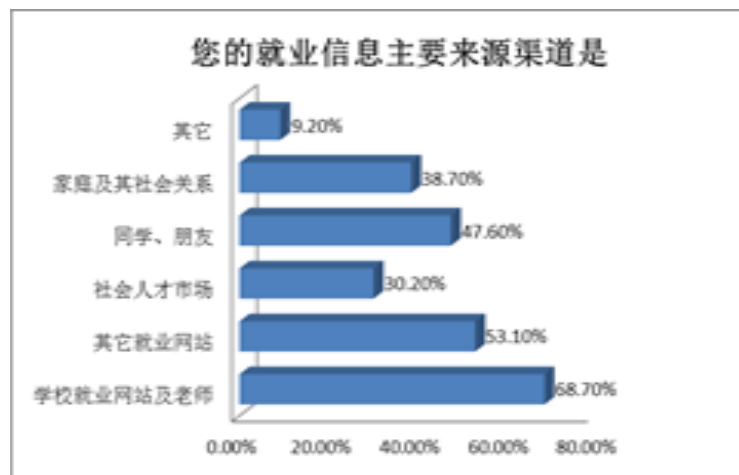
3.6 毕业生就业待遇期望值分布



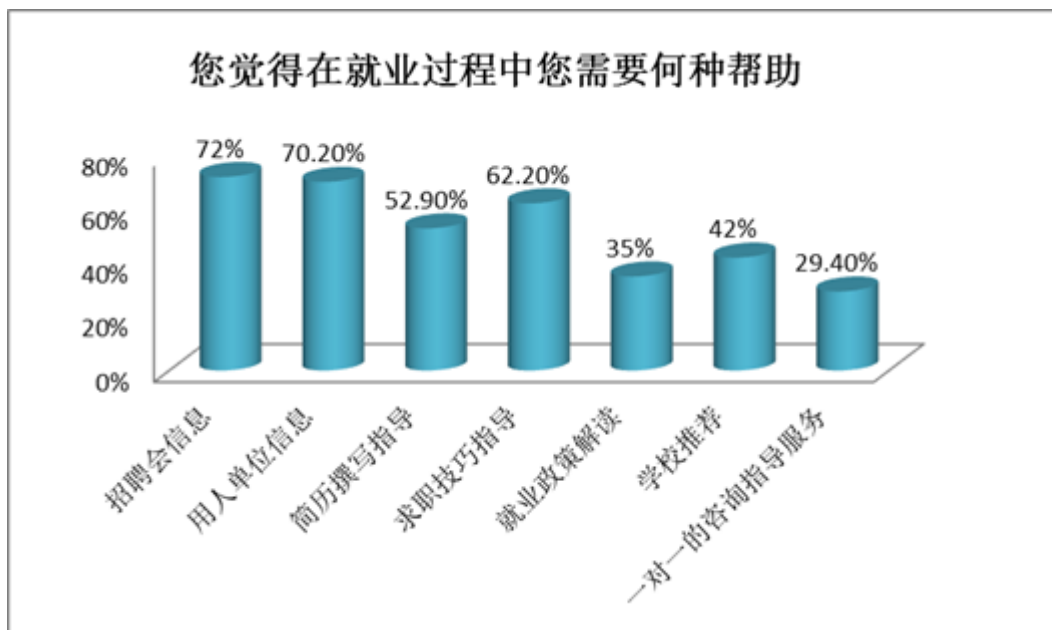
3.7 对毕业生就业决策影响因素分布



3.8 毕业生期待的就业信息来源分布



3.9 毕业生期望得到的就业帮助

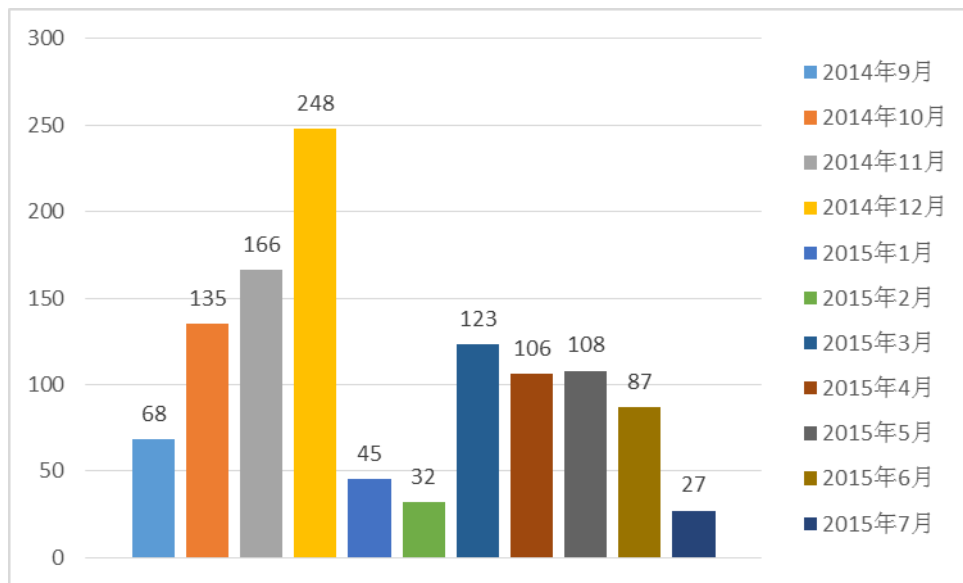


第四部分

2015 年广东金融学院校园招聘市场分析

为了更好的展现校园招聘市场的总体情况，让师生有所借鉴。将会从时间分布、行业分布、岗位分布和地域分布四个角度，对 2015 年进校开展招聘活动的用人单位情况进行展示，并加以基本分析。

4.1 广东金融学院校园招聘时间分布与阶段特征



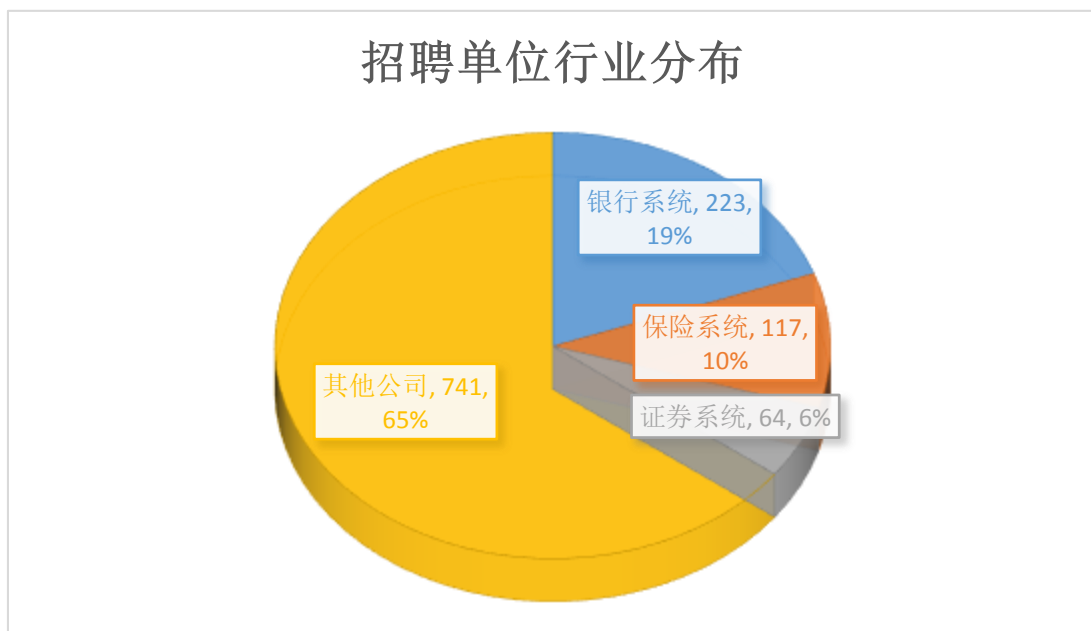
用人单位进校校园招聘活动会根据学校工作的季节性开展，高度集中。国有四大行校园宣讲会分别会在每年十月、十一月启动，单位需求量大，每年秋季招聘岗位在9000左右，学生积极性高，再加上各大商业银行在这个时间也会进校举办宣讲会、面试，校园招聘市场在十月、十一月份异常活跃。

进入十一月底、十二月初。学校会开始组织展位式的双选会，同时政府机构组织的组团式招聘会也会陆续开始，中小型企业出于招聘成本的考量，通常会选择参与此类的双选会。进入十二月份之后，

地方政府的公务员及事业单位的招录宣讲会陆续开始，由于绝大部分的地方公务员招录考试集中在每年上半年开始，且分布较为零散，大量面向应届毕业生的岗位宣传和前期的报名、面试会从十二月份开始，并跳过寒假一直延续至次年的三月份，比如各地党委组织部的选调生、大学生村官、各地方政府的保密机关以及各类型事业编制招录，都会集中在这个时间开展。

进入第二年三月下旬后，由于考研、出国、公务员考录的结果陆续明确，部分用人单位完成年度计划制定后，会再次出现一轮招录的高峰。这个时间段学校和地方政府会再次组织展位式双选会，中小型企业会又一次集中进校开展招聘。相比于九月份开始的高峰，不论是数量规模还是层次上，都会有所降低。

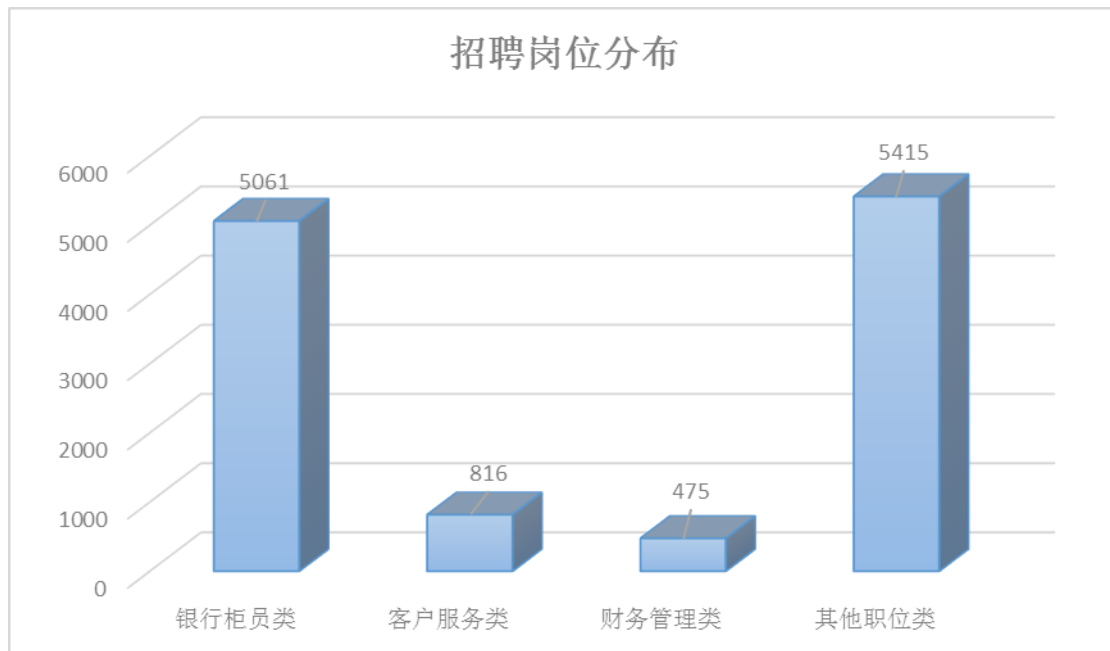
4.2 广东金融学院校园招聘用人单位行业分布



从用人单位行业分布来看，来校开展招聘工作的用人单位有几乎一

半是金融行业，这与我校发展和学科设置有较大关系，作为华南片区唯一一所金融类本科院校，有着“华南地区金融人才的摇篮”、“南粤金融届的黄埔军校”之美誉。“要招人，广金是第一站”是金融类企业共同的心声。2015年，几乎所有的银行都在我校开展招聘工作。所以在校园招聘市场，金融类行业占有一定比例。

4.3 广东金融学院校园招聘用人单位岗位分布



2015届毕业生中有1856人通过招聘进入银行入职，有近60%的毕业生在大金融行业入职，这也可以说明用人单位对我校毕业生需求的岗位。

第五部分

用人单位需求变化分析以及 2016 届毕业生就业形势预判

5.1 政策支持，推动金融行业加速发展

近日，广州市政府推出《广州市推进互联网金融产业发展的实施意见》。广州力争在 3 年内建成 3 至 5 个各具特色的互联网金融产业基地，还将探索建设广州金融大数据系统，目标是打造一个在全国具有重要地位和广泛影响力的互联网金融中心城市。为了开展广州金融行业的发展计划，广州市政府还将加强国内国际招商引资工作，新设 100 家以上金融机构，包括设立花城银行（民营银行）、银行卡清算机构、阳光航运保险公司、广州发展集团和广汽集团的财务公司、复星健康保险公司、珠江财产保险公司等，对金融人才的需求。

5.2 互联网金融快速启动，人才缺口大

在2014年互联网金融浪潮下，P2P 行业在国内呈现井喷式发展，截至2014年底 P2P 平台数量已经达到1575家，全年累计成交量高达2528亿元。据统计，截至2014年8月，广东省 P2P 网贷平台数量约达330家，占全国 P2P 网贷平台总数的24.3%。该地区 P2P 网贷平台数仍以月复合增长率7.64%的速度高速增长，预计年底或达450家。2014年，互联网金融绝对是招聘市场的首要热门关键字。走进2015年，互联网金融依然坚挺。根据前程无忧近日发布的《2015年第一季度雇主招聘意愿调查报告》（以下简称《调查报告》）显示，互联网/电子商

务、计算机软件和金融行业用人需求最多，增加社会招聘的比例都超过了88%。而从无忧指数数据上看，今年1月，互联网/电子商务及金融/投资/证券两大热门行业网上发布职位数共计55万余个，大约占全国总量的16%。

5.3 社区银行网点布局多，人才需求量大

今年以来，社区支行开始放行，多家银行已陆续获得开业批文。据不完全统计，目前北京、上海、天津、青岛、深圳等多个地区监管当局已对包括民生银行、中信银行、华夏银行、浦发银行和光大银行在内的多个股份行和城商行发放社区支行牌照。据民生银行相关负责人向网易财经证实，在监管机构近日发放的第一批社区支行牌照中，该行获批超过700多家。另据市场消息显示，首批获得社区支行金融许可证的网点已经达到一千家左右。一间社区金融服务中心，除了自助设备外，还需要配备3到5名工作人员，需求总量较大。

5.4 民营银行获批，金融从业人员需求量上升

2014年7月，首批三家试点民营银行终于获准筹建。民营银行不仅数量上要更多，区域上也要均衡。中国国际经济交流中心咨询研究部副部长王军说，目前获批的民营银行数量太少，而且主要集中在东部，其实中西部地区更需要资金。民营银行的筹建及发展，势必需要大批金融从业人员，需要大批金融类专业的毕业生，这无疑于我校是一个利好消息。

5.5 创新型业务营销人员需求量大

随着一些新政策、新规定的实施及社区银行、网络金融的出现，各金融公司在新的一年里必将纷纷“试水”新业务。创新型营销策划将是今后各金融证券机构招聘的热门职位，主要负责探索网络营销、电话营销等新型证券营销模式，开展实体经济投资服务、中小企业融资业务等创新业务等。据了解，从去年年底开始，部分券商已将目光投向了新媒体营销，利用互联网积极开展创新服务模式以尽早确立自身的竞争优势，目前已有多家券商发布了此类岗位的招聘需求。

5.6 高端人才少，复合型金融人才很紧俏

金融企业逐渐进入混业经营，银行可以办保险、证券等业务或开设相关分支机构，但在国内熟悉金融混业经营的高级金融人才却很难得。投资理财服务岗位，是金融行业“一站式”全综合通用岗位。银行、证券、基金、信托、保险都需要此岗位的人才。面对企业对“一站式人才”的求贤若渴，招聘专家建议求职者有意识地向金融复合领域方向发展。

第六部分

毕业生就业状况的人才培养质量反馈

人才培养质量反馈工作是一项长期性工作，对学校的人才培养改革和提升具有重要作用。我校始终坚持实事求是，科学发展的理念，加强招生、教学、就业等部门的联动机制建设，强化各类调研反馈，使得各项工作的科学性和前瞻性得以兼顾，进而促进我校人才培养过程的改革，不断提升人才培养质量。学校重视就业质量对人才培养的反馈，每年通过问卷调查、走访用人单位、联系校友等方式征求用人单位、校友对学校人才培养的意见和建议，并反馈给相关部门，形成良性互动，促进学校招生、人才培养和就业工作的协调发展。

6.1 持续完善学科体系建设，优化专业设置

不断优化学科体系和专业结构，完善“以优势学科为基础，以经管学科为重点，以文理学科为支撑”的“大金融”学科特色办学体系。在招生规模、培养模式、学科专业结构等方面与毕业生就业状况紧密挂钩，根据国家经济社会发展需求优化调整专业培养方案。

6.2 建立专门的教师发展中心，提升教师教育教学能力

为适应我校高水平应用型高校发展定位，结合具有广金特色的人才培养模式，提高教师专业素质，提升实践教学水平，我校建立专门的教师发展中心，着力开展教师教学能力提升的培训、教学研究与交

流，实现教师教学能力培训的常态化、制度化。例如，实施“请进来、走出去”方针。将校外专家“请进来”与教师面对面交流沟通对我校教师实践教学能力提升具有积极的推动作用，学校应为教师创造更多向业界学习的机会，通过“走出去”更新知识储备，加强理论认识。

6.3 建立毕业生质量跟踪调查机制，促进人才培养

建立毕业生质量跟踪调查机制，每年通过问卷调查、电话回访等方式，征求各企事业单位、校友等对毕业生培养质量的意见和建议，形成完整报告。反馈到院领导和相关职能部门，作为社会对学院人才培养评价的主要依据之一。将毕业生质量和学院人才培养模式、培养方案、课程设置、教学方法、创新实践有机结合起来，促进学院人才培养的合理微调和改善。

6.4 加强对大学生课外科技活动指导，提高创新创业能力

在多年的探索 and 实践中，我校以实施大学生创新创业计划作为学生创新意识和能力培养的切入点，带动人才培养体系的改革创新。近年来，我校大学生创新创业实现了从试点到普及、从量变到质变的提升，建立了多层次、多类型的大学生创新创业训练计划和各级各类学科竞赛体系，为各专业的学生提供了参与创新实践的机会，实现了本科生参与创新实践全覆盖，创新创业能力得到了明显提高。

第七部分

就业工作主要措施及就业工作特色

7.1 就业工作主要做法

学校在毕业生就业工作中，注重市场开拓、思想引领、就业指导、精细服务，突出金融特色，充分发挥大金融专业优势和行业优势，整合校内外资源，把握新常态，精心培育就业市场，带动非金融类专业就业。实现就业工作常态化，不断促使新常态

7.1.1 常态化就业工作

1.领导重视责任化。实行“就业一把手”工程，全体校领导积极参加每年就业工作专题会议，亲自坐台指挥，部署就业工作；院长、书记出席每次的分片校友联谊会，亲自推荐我校毕业生；就业职能部门和各系部全力以赴，在完善工作机制、提供工作保障、优化就业服务、加大帮扶力度的基础上，努力拓展就业市场；同时学校在人、财、物上给就业工作提供了大力支持，在经费、场地紧张的情况下，为就业工作提供100多万专项经费、近1500平方的就业服务大厅、宣讲室和面试室，宣讲室配备电脑、投影、话筒、音响等设备，5个面试室按照会议室标准配置，确保就业宣讲、面试工作顺利开展。

2.就业指导全程化。在就业指导上实行“专业、学业、就业、职业和事业”五业联动，全程跟进指导。一年级开设大学生学习生涯规划；二年级开设职业生涯规划；三年级开设就业指导课和创业教育；

四年级开设由学业人到职业人转变相关课程。五门课程分别由一名教授总负责，学习生涯规划团队由院党委马龙海副书记负责，职业生涯规划团队由就业创业教育中心吴晓义主任负责，就业指导团队由招就处吴斌处长负责，创业教育团队由就业创业教育中心杨明副主任负责，学业人到职业人转变教育团队由学院穆林副院长负责，各课程由负责人带领团队协同完成，五业一体，循序渐进，促进良性循环。

3.就业服务精细化。“微笑在脸、服务在心”为毕业生提供热情周到的就业服务。为做好毕业生就业工作，及早启动了2015届毕业生的就业工作，学校提前半年编写、印制了毕业生专业生源信息表、毕业生简介，寄送至用人单位；提前一年制定就业工作时间安排表，修订编写《毕业生就业指导手册》，发送至各系（部）、相关单位和全体应届毕业生；组织各系（部）毕业年级辅导员进行了专业培训，提高系（部）毕业生工作人员的业务和政策水平；就业办公室实行“一站式”服务，全天候（除春节假期外）值班制度，每天早上8：00至晚上10：00都有就业工作人员值班，接受毕业生电话咨询、办理各种相关就业手续，迅速、快捷、高效地解决毕业生遇到的各种就业问题。

4.招聘工作常态化。招聘工作常态化。做好每周招聘安排，坚持每周五制作好下一周毕业生“就业周历表”，发布每天招聘单位的岗位需求、需求人数、面试时间地点，并以室外电子屏、邮件、QQ群、飞信、微博等形式向全校师生发布，毕业生可根据周历表安排，自行在网上报名预约面试。我校积极开拓就业市场，确保每天有用人单位来我校开宣讲会、举行面试，定期开展小型化、专场化校园招聘会，如中信专场、邮政公司专场、建设银行专场，这种小型化、常态

化的招聘形式灵活地将相关地区或相近行业集中起来，既方便了用人单位，让他们可以根据自己的情况选择招聘时间，又可以满足不同专业学生的不同需求，有利于增进企业和毕业生之间的进一步了解，更有效地促进毕业生就业。

5.平台建设信息化。积极利用就业网为毕业生搭建就业信息化平台，及时跟进毕业生最新就业需求，完善和改进了就业服务网站功能，增强了校园招聘“网上报名”功能，协同使用了专场招聘刷卡验证登记系统、毕业班 QQ 群、飞信群和微博，促进了就业信息和就业政策公开、及时、有效发布，保证了校园招聘的有序、安全、公平开展。

6.市场管理规范。根据《广东金融学院校园招聘管理办法》规定,前来学校招聘的用人单位,必须经过注册登记和严格的审核,方能举办宣讲和招聘会,以确保毕业生的就业安全,维护毕业生的合法权益,切实提高就业工作效率。同时,要想参加校园招聘的毕业生也必须先在网上报名,然后持“诚信面试卡”进入就业市场参加面试,目的就是为了保证每位毕业生都能诚信应聘,自觉维护校园招聘市场秩序。

7.困难帮扶具体化。学校高度重视家庭经济困难和就业困难毕业生的就业问题。一是把困难家庭毕业生纳入就业援助政策体系。对困难家庭毕业生就业给予重点关注、重点服务和重点推荐;二是摸清就业困难毕业生底数。建立就业困难毕业生数据库,掌握具体情况,明晰帮扶需求。三是实行辅导员、班主任联系制度,千方百计帮助他们解决经济上、心理上和求职过程中的实际困难,增强其求职信心。我校高度重视“双困生”的就业问题。对于“双困生”,除了做好就业辅导与跟进,还额外提供至少3次的就业面试机会,确保顺利就业。

8.创业教育普及化。通过举办创业比赛、创业论坛、创业讲座、励志讲堂、创业咨询、建立创业校友 QQ 群、创业者协会，以及创办《广金创业报》等活动，为有自主创业意愿并具备创业条件的毕业生提供更多的创业政策与资讯方面的引导，加大对自主创业典型的宣传和扶持力度，支持和鼓励有创业能力的毕业生大胆创业。

9.就业队伍专家化。为了做好就业工作，就业指导中心配有专职工作人员9人、各系设有专人负责就业服务与管理工作；就业创业教育中心有从事职业规划与就业指导教育的专职教师8人、兼职老师10人；保卫处有专人负责毕业生应征入伍管理工作、学生处有专人负责毕业生文明离校就业工作、院团委负责大学生实践，指导大学生创业协会、大学生职业生涯规划协会等工作。其中，有高级职业指导师12人，创业咨询师7人；形成了一支专、兼职结合，上下协同、业务娴熟、爱岗敬业的就业工作队伍。

10.跟踪反馈及时化。用人单位在现场面试后，我校会及时向用人单位了解学生面试情况，用人单位人才需求状况、对我校毕业生认可度等，了解我校学生培养是否符合社会企业用人需求；暑假期间，招生就业工作处对各系上报的毕业生就业信息的真实性、准确性情况进行了检查，并将抽查的情况向全校公布；毕业生就业后，坚持就业跟踪，通过定期联系、电话回访、派人看望、短信互动、QQ 沟通等形式，了解毕业生就业后的情况，听取他们的意见建议，不断改进努力提升就业服务水平，创新就业服务形式，提高了就业服务的质量。

7.1.2 就业工作新常态

1、扩渠道，多方协作力促就业

实现金融行业专场与非金融行业专场相结合；实现大综合专场和小行业专场相结合；实现行业专场和地域专场相结合。为毕业生提供更多的岗位选择和更优质的服务，确保2015届毕业生顺利就业。

（1）金融行业与非金融行业相结合

整合校内外资源，搭建人才交流平台，建立多行业用人单位就业信息资源库，围绕学校的专业开设，在稳固金融就业市场之上，带动非金融类专业的毕业生就业，形成金融行业和非金融行业并存，协调发展的局面。

（2）大综合专场和小行业专场相结合。

2015年，我校先后举办了“广东省农村金融合作机构校园招聘”、“财经类专场招聘会”，“全省招聘急需紧缺人才专场洽谈会”“民营企业服务周”高校毕业生专场等大型专场，也陆续开展了建设银行广东省分行专场、“交通银行广东省分行专场”、“工商银行广东省分行专场”、“广东省邮政公司专场”、“校友企业专场招聘会”等小型专场招聘会。在继续打造农信社、国有银行、校友等大型专场招聘会品牌的同时，继续挖掘各类企业资源，主动出击，定期邀请保险业、担保公司、期货公司等“用人大户”和知名的企事业单位前来举办小型专场招聘会，实现与学生近距离面对面洽谈，为毕业生寻求更多优质的就业岗位。

（3）行业专场和地域专场相结合

精心培育金融行业市场，就目标行业寻求各区域人才市场合作伙伴，构建友好合作关系，实现信息互通、经验交流、资源整合，提高

我校在各行业的影响力。在区域就业方面，我们先后和广东省教育厅、广东省人社厅、广州市高校毕业生就业指导中心、萝岗区人才服务局、广州市人力资源市场中心联合举办民营专场招聘会、举办“全省招聘急需紧缺人才专场洽谈会”、“佛山片区金融专场校园招聘会”。在行业专场的基础上，加大对珠三角各片区就业市场的拓展，争取举办更多的由政府机构组织分片区专场招聘会，让学生不出学校大门就能找到满意的就业岗位。

2、勤指导，五业联动加强培训

(1) 五业联动

学校在就业指导上实行专业、学业、就业、职业和事业五业联动，全程跟进指导。一年级开设大学生学习生涯规划；二年级开设职业生涯规划；三年级开设就业指导课和创业教育；四年级开设由学业人到职业人转变相关课程。五门课程分别由一名教授总负责，各课程由负责人带领团队协同完成，五业一体，循序渐进，促进良性循环。构建了以学业生涯规划为基础、以职业生涯规划为主线、以就业指导和创业教育为手段，以充分挖掘学生潜能为要求，以实现学生体面就业为目的的全程化、全方位就业指导体系。

(2) 系列培训

举办就业指导系列就业专题讲座，加强就业指导。为了帮助毕业生尽早了解就业形势，提升毕业生就业质量，让每个同学早行动、早定位、早规划，招生与就业工作处联合广州市人力资源和社会保障局和广州市高校毕业生就业指导中心针对2015届毕业生开展了多场就业指导讲座。讲座内容包括就业礼仪培训、就业创业政策、就业面试技巧以及优秀毕业生代表经验传授等等，讲座内容丰富，实用性强，

对做好2015届毕业生就业工作、确保就业质量有较强指导意义。

（3）面试培训

在大四上半年，针对考研同学的座谈会、针对困难学生的面试技能技巧培训；用人单位宣讲前进行就业技能辅导，在每场招聘会进行现场咨询；为了提高我校学生就业能力和职业发展力，我校还购买了职前教育网络学堂。增强学生在校期间学习的针对性，提高学生的就业能力。通过开展毕业生代表座谈会、播放就业成功伴我行视频节目等方式，关注、掌握和报道毕业生就业的最新情况。

（4）笔试培训

开展针对公务员和国有四大行的行测培训班，每学期针对大三、大四学生开办两期行测培训班，让他们熟悉银行笔试考核内容，提升答题技巧。

3、促创业，就业释放倍增效益

（1）获评省市级创业孵化基地

学校高度重视大学生就业创业工作，认真落实相关创业政策，强化创业培训、创业实训、创业孵化等工作，学生创新创业意识能力不断增强，创业工作成效初显，多个团队在我校创业基地孵化成功，顺利落地运营，我校创业孵化基地在2014年被评为广州市创业（孵化）示范基地，并获首期建设经费10万元。

（2）创业带动就业

学校十分重视培养大学生的创新创业能力，通过多种形式加强对大学生的创业教育，并积极根据社会需求情况安排好创业指导工作，鼓励和支持大学毕业生自主创业。我校公管系 2014 届毕业生潘恒创立的广州云印信息科技有限公司，是一家集研发生产、销售服务、

网络运营为一体的创新型科技企业、旗下 LOMO 时光机系列产品是中国领先的商用微信照片打印机，目前公司已拥有 20 多名员工，其中有 8 人为我校毕业生，办公场地 500 平米，全国共有 150 多家直销点，目前实现年营业额达 2000 万。

广州广发收藏品有限公司是由我校计科系 2006 级学生阮明星创设，广发藏品是互联网领先品牌，旗下拥有钟表品牌：宝丽爵、罗比亚、星时，及代理国内 6 个知名钟表品牌，还经营箱包、服装、茶叶等类目。公司拥有近 100 名员工，其中有 30 人为我校毕业生，年营业额超过一亿。

广州皮兹堂贸易有限公司是由我校会计系 2006 级学生李祖光创建，主要经营手表和皮带业务，年营业额达 300 万，员工中有 4 人为我校毕业生。

4、重帮扶，建档跟踪落实就业

学校高度重视“双困生”的就业问题。从经费、帮扶措施、过程管理、实效跟踪等多方面帮扶。

(1) 经费支持：招就处每年从就业经费中划拨部分资金用来支持该项工作，并为每一位有就业意愿并积极求职的城乡困难家庭（指持有城乡低保证、五保供养证、特困职工证、扶贫卡或零就业家庭证明等的家庭）毕业生和残疾毕业生一次性补贴1500元求职补贴。

(2) 学校帮扶措施：学校通过举办简历门诊、就业教育工作坊、各类指导培训活动提升毕业生就业竞争力；招生与就业工作处还额外提供至少3次的就业面试机会，确保其顺利就业。。

(3) 系部帮扶措施：各系部全面了解就业困难毕业生的具体情况，有针对性地开展帮扶，对每一个就业困难学生建立就业档案，跟

踪了解就业进展情况，进行针对性就业指导，建立一对一帮扶机制，每位受助对象要有专人负责；督促受助学生积极参加各类招聘会和就业指导类活动；通过谈话、指导简历、传授面试技巧等多种方式提升受助学生的就业竞争力；给予适当的求职补贴等。

(4) 过程管理：学校建立就业帮扶对象档案，定期通报受助学生就业情况。对于帮扶措施得力，效果显著的系部，学校将通过多种形式在全校范围内推广。

5、创品牌，招聘方式丰富多彩

学校依托行业形成期期有专场，月月有市场，周周有招聘，天天有面试的校园招聘特色。2015年，学校先后与广东省教育厅合作举办广东省农村金融合作机构校园招聘会、财经类专场招聘会；与广东省人社厅合作举办全省招聘急需紧缺人才专场洽谈会；与广州市人社局合作举办民营企业服务周；与金融机构合作举办建行广东省分行专场、交行广东省分行专场、工行广东省分行专场、广东省邮政公司专场、中国人寿广东省分公司专场招聘会；与校友办公室合作举办校友及校友介绍企业专场招聘会，大批我省及我校毕业生积极参与面试，并拿到理想的就业岗位。除了大中型专场招聘会，我校积极与各行业用人单位联系，举办校园宣讲会，确保每天一到两家到位到校开展宣讲面试。

6、活管理，统筹全局重心下移

面对日趋严峻的就业形式和纷繁复杂的就业市场，学校逐步将就业工作下移，建立以学校为主导、各系部为主体的校院两级管理体制，在学校统筹全局的前提下，充分调动系部工作的积极性，实现真正意义上的学校、学院各部门的联动。一方面，学校通过权力下放，将就

业工作中心下移，通过一定的约束机制和激励措施，充分体现系部在就业工作中的主体地位。对于长期习惯于服从学校安排的系部来说，应逐步确立独立管理的意识，明确如何用学校所赋予的权利进行有效地管理，处理好责、权、利关系，明确发展目标。各系部要根据学校的总体要求，健全就业指导服务体系，结合学科专业特色和学生特点，加强专业教育的同时，注重学生的素质教育，为学生提供专门化、针对性强的学业指导与职业指导，帮助学生拓宽就业渠道，引导学生适时就业。另一方面，学校应当统筹全局，加强宏观调控，充分发挥主导作用。学校要统筹利用各种资源，对毕业生工作进行统一规划、部署、协调、落实，确保人才培养目标符合社会需求，确保教学质量、人才培养模式满足人才培养目标的需要，通过搭建就业平台、构建就业市场、拓宽就业渠道，及时将就业数据反馈到招生、培养的各个环节，从而进一步推动就业工作的开展，提高校系两级工作体系的效率。

7、破瓶颈，就业研究顺势而为

经济进入新常态，传统就业工作模式已经无法满足互联网金融对人才的需求。金融行业在经营手段、用人制度、岗位设置、招聘模式上都发生着变化，这使得就业市场拓展、关系维护进入瓶颈期，迫切需要拓展就业新模式、新方法、新路径。广东金融行业就业研究院应运而生。

研究院任务：研究院定位为适应经济发展新常态和金融行业就业新形势的需要，通过对广东金融行业的市场供需状况、未来发展趋势以及产业链现状的调研，为广东的金融市场建设、金融人才培养及金融行业就业提供政策建议与咨询；为金融行业就业提供理论和数据支撑；为行业发展提供智力支持；为金融人才的培养、就业、培训、职

业发展、人才流通提供信息平台。

研究院发展路径：线下，官产学研协同。合作机制上，就业研究院一方面积极谋求与政府、行业之间的深度合作和互利共赢，致力于创建广东大学生金融行业就业信息平台 and 大学生创业信息平台；协同培养上，研究院主动加强与行业及领军企业的协同与合作，根据企业个性化需求，建立人才培养模式试验区，联合开办校企订单班，强化项目协同，服务人才培养；市场拓展上，研究院进一步强化业务联系，挖掘金融类就业市场，拓展现有就业岗位，开拓就业新领域、新阵地，增加新的增长点。**线上，网络数据助力。**网络方面，研究院建立金融系统网上链接机制，利用研究院丰富的行业、协会网络链接优势，收集金融行业就业岗位信息，发布就业、创业动态信息，搭建线上就业创业公共服务体系；大数据支撑方面，通过就业研究院的专题调研和数据分析，将就业问题前置处理，增强大学毕业生的评判能力和技能储备，使大学毕业生更符合就业市场需要。

研究院未来趋势：共建基地。广东金融行业就业研究院将与多家合作单位共建服务、指导、实训、创业四个基地。研究院与广东省人才服务局共建金融行业就业服务基地；与广东省就业促进会共建金融行业就业指导基地；与南方金融创新研究院共建金融行业高端人才实训基地；与南方人才市场共建金融行业就业创业基地。**行业互动。**研究院将利用与行业之间的合作优势，进一步加强与行业之间的沟通与联系，不定期邀请各金融行业人事部门管理者在我校举办就业学术研讨会、高端论坛。更为重要的是，学校每年将举办广东银行同业协会

年会（省级分行行长）及广东地区银行人力资源部门总经理年会。并邀请银行同业人力资源部门、金融机构、创业成功校友举办就业创业系列讲座和就业沙龙，从专业技术、市场需求、就业观念、职业规划等角度指导学生就业。

7.2 就业工作特色

作为华南地区金融人才培养的摇篮，我校就业以市场需求为导向，以创新人才培养模式为着力点，依托行业形成“期期有专场，月月有市场，周周有招聘，天天有面试”的校园招聘特色。做好毕业生就业服务工作，形成“金院”文化、塑造“金院”品牌，实行校企合作订单培养模式，力争优质就业。

1. 依托行业，打造校园就业市场

学校在毕业生就业工作中，注重突出大金融学科特色，充分发挥金融的行业优势，整合校内外资源，精心培育行业性就业市场。

（1）借助行业网络、搭建信息平台

学校依托“广东金融学院就业网”，努力为用人单位和毕业生打造内容丰富、方便快捷的网上平台。为了将“就业网”建设成为富有学校学科专业特色的毕业生就业信息平台，学校与中国金融网、金融英才网等多家行业网站合作，实现互联互通，信息共享。学校将简介和人才培养状况与行业网站相链接，将有关毕业生信息导入到行业网站的人才信息系统，方便用人单位检索。通过行业网站，展示学校的办学实力和人才培养状况，向潜在的用人单位宣传推荐毕业生。

（2）整合行业资源，拓展就业渠道

学校在毕业生就业工作中，注重发挥学科专业优势，通过参加行业会展，收集用人单位需求信息，建立行业性就业信息资源管理系统。

我校依托行业协会，积极搭建人才交流平台，学校每年选派就业工作人员参加国际金融交易博览会、中国进出口商品交易会（广交会）、华南信用管理论坛，发送毕业生就业宣传材料，收集用人单位信息。依托行业协会，搭建人才交流平台，目前，学校已建立了 2000 多家用人单位就业信息资源库，围绕学校的优势特色专业建设了一批稳固的行业性就业市场。

（3）注重内引外联，打造校园招聘市场

通过与政府联合，举办毕业生供需见面会，其中学校与广东省教育厅联合举办的“广东省农村信用合作金融机构高校毕业生专场招聘会”，经过多年发展，已成为立足广东、辐射华南的金融类高校品牌供需见面会。另外，学校还打造出了“中国银行专场”、“交通银行专场”、“中国人寿保险专场”等行业类专场招聘会的品牌。在巩固和发挥行业优势的基础上，学校继续挖掘企业资源，主动出击，定期把“用人大户”、重要的企事业单位请到学校来，与学生面对面洽谈，为毕业生寻求更多优质的就业岗位，由多元化金融行业招聘体系带动非金融行业单位校园招聘市场。

2. 做足服务，培养塑造“金院”品牌

（1）生涯规划早“定位”

在学生入学初，对每一个学生制定适合个人发展的生涯规划，让学生及早定位，认清自我，并在大学的每一时段分阶段指导。学生走上工作岗位，能够做到很快适应新的环境，明确个人发展目标，这也是用人单位对我校学生认可的一个重要因素。

（2）“金院”文化塑品牌

作为一所行业院校，我校学子在金融系统具有良好的口碑，金院

培养出来的学生，被金融机构等用人单位誉为“好用、顶用、耐用”的“三用”人才，金院由此也被誉为“华南地区金融人才的摇篮”，在金院开展的“人才需求与人才培养”调研活动中，社会评价我校毕业生在人际交往能力、语言表达能力、理解判断能力、组织协调能力、学习与适应能力、业务开展能力等方面的表现较好。“要招人，广金是第一站”已成为银行等金融机构的共识。

3. 优质就业，校企联合订单培养

校企联合培养教学班实施的是“3+1”的教学培养方案，按照“课程+实习+就业”的校企联合培养模式，培养“厚基础、精专业、强有力”的、具有一定职业素养和职业精神的、满足企业可持续发展需要的应用型人才，提高就业质量。2015 届毕业生中，我校已与中信银行、兴业银行、深圳市中兴小额贷款股份有限公司合作，举办了“中信班”、“兴业班”、“中兴微贷教学班”等。

4. 良性循环，招生就业联动结合

学校确定了“以培养促就业，以就业促招生”的办学思路，建立了“招生、培养、就业”的联动机制。充分利用地域优势、专业特色、社会声誉、毕业生就业率高的特点，吸纳优质生源，为人才培养、就业创造良好的前提条件。在培养过程中严格教学管理，优化培养模式，保证了毕业生优良的职业素养和过硬的综合素质，为就业打下坚实的基础，以“出口畅”保证“入口旺”。同时，学校和相关系部建立了就业调查和反馈机制，每年都派专人到部分招聘单位调研，掌握用人单位对毕业生的综合评价情况，了解市场需求，把握发展趋势。根据调研反馈情况，适当调整招生专业和招生计划，保证培养的学生符合就业市场的需求；及时调整人才培养方案，使培养的毕业生更加符合

用人单位的招聘需求，具备更强的就业竞争力。

我校目前在全国 33 个招生省份中，有一半省份学生分数线达到重本以上；从 2012 年开始首次面向港澳台招收本科生，港澳地区学生的加入，进一步优化了我校的生源结构。2015 年我校广东地区生源录取的情况为：文科录取人数 2713 人，出档线最低分 558 分，出档线最高分 583 分，出档线最低排名 24092，出档线最高排名 10149。理科录取人数 2587 人，出档线最低分 570 分，出档线最高分 602 分，出档线最低排名 58105，出档线最高排名 27535。招生的高质量，会对学校综合实力、核心竞争力、就业质量的提升产生积极影响，形成了“招生入口”和“就业出口”的良性循环。

第八部分

就业特色、不足及展望

8.1 就业工作特色

8.1.1 领导重视——保障足

学院党委、行政高度重视就业工作，定期召开就业工作会议，讨论部署就业工作，研究解决各种就业工作中存在的问题，确立明确的指导思想、科学的整体思路，制定规范的管理制度、完善的指导体系。在具体的就业工作上，全体校领导积极参加每年就业工作会议，总结表彰上一年就业工作，受到了全校师生的高度重视；院长、书记出席每次的校友联谊会、金融行业会、就业研讨会，重点介绍、积极推荐我校毕业生；学校给就业工作提供人、财、物大力支持，保证就业工作顺利开展，毕业生就业取得了良好的效果。

8.1.2 行业导向——定位准

随着金融行业的迅猛发展以及市场对金融专业人才的需求越来越大、要求越来越高，作为全国四所金融院校之一，行业定位准是我校毕业生特色和优势所在。学校依托“大金融”学科优势和行业办学积淀，开发设计体现金融行业特色的专业方向，建立以行业需求为导向的人才培养模式。积极引导学生在校期间前往金融行业实习、调研，了解金融市场和经济发展趋势。毕业生在就业过程中，凭借金融专业知识以及行业实习经历，非金融专业在银行的入职率接近30%，全校60%左右的毕业生在金融行业就业。

8.1.3 宣传组织——启动早

在圆满完成2014届毕业生就业工作的基础上，招生就业处主动走出去，从就业市场建设尤其是高端就业市场建设入手，及早启动了2015届毕业生的就业工作。2014年6月我校已经举办了交通银行广东省分行、招商银行广东省分行2015届毕业生实习现场招聘会，积极引导准毕业生充分利用暑假时间实习，丰富社会阅历，积累工作经验，为即将到来的就业面试做好铺垫。

8.1.4 市场建设——服务全

作为学院的就业职能部门，招就处实行“周历表制”、“诚信面试卡制”的就业管理服务模式。提前印制好下一周面试安排，并发放到全校师生邮箱；积极邀请用人单位前来我校开展招聘工作，2015年，共举办大中型招聘会9场，邀请单位近600家，举办宣讲会近500场，确保了“期期有专场、月月有市场、周周有招聘、天天有面试”的校园市场特色；实行学生诚信面试卡制度，在校园招聘市场面试时须携带诚信面试卡，一方面便于跟踪学生面试情况，另一方面便于对学生面试的监控。

8.1.5 校友资源——人脉广

校友资源是大学生人脉资源中的一片“沃土”，由于校友和在校学生对母校有共同的感情归属，校友更愿意用自己的知识和阅历对在校学生进行“反哺”。我校连续五年举办“校友及校友介绍企业专场招聘会”，并利用在银行工作的校友资源，积极推荐、接收我校毕业生。如工商银行深圳分行、中国银行深圳分行等，每年都有大批毕业

生入职工作。

8.1.6 求职态度——正能量

我校毕业生被用人单位誉为“好用、耐用、顶用”三用人才，由于学校就业启动早，就业指导到位，毕业生在求职过程中充满正能量。毕业生在9月份各银行启动校园宣讲面试时，除了主动参加我校举办的银行类招聘会，还积极赶往中大、暨大、大学城等学校参加面试，让很多面试官感动。

8.2 就业不足之处

8.2.1 就业领域单一——过于集中

我校2015届有60%毕业生在金融行业就业，38%在银行就业，就业流向相对集中，并且金融行业认可我校毕业生的工作能力，本是一件好事，但从另一个角度考虑，我校毕业生就业流向过于集中在金融行业，对其他领域就业涉及不够广。这反映了当代大学生求稳定、求高薪的心理，他们往往对工作时间固定、双休日稳定、工作压力较少、工作环境舒适等一些岗位比较上心，所以找工作时挑肥拣瘦，更多的愿意去党政机关、银行业、大型企业，不愿意去中小企业，尤其是中小民营企业就业。

8.2.2 就业地区集中——流向过窄

在广州、深圳、佛山等珠三角地区经济发展迅速，这些城市企业多、机会多、薪酬高，文化氛围浓，成为大学生毕业首选的理想就业

地。据毕业生就业地域流向数据显示，选择到广州、深圳为代表的沿海地区就业者高达70%以上。大学生不愿意去农村、中小城市，扎堆珠三角，加剧了这些发达城市的人才过剩和大学生就业难。

8.2.3 求学深造比例小——沉淀不足

考研、出国、非专业就业等渠道化解就业压力的效果还不是很明显。在考研方面，金融学院学生考研的风气日益浓厚，但由于大多报考人大、厦大、暨大等一类大学，同时学院在考研方面的指导和帮助还不够具体，考研成功率不是很高。2015年我校毕业生中仅有68人考取研究生，2011年35人，2012年70人，2013年51人，2014年72人作为一所本科院校及学生未来的发展，应营造良好的学习氛围、鼓励更多的学生继续求学深造。

8.2.4 自我认知不准——盲目随从

作为一所行业特色鲜明的院校，我校毕业生在金融行业有着天然的优势，但并不能说明我们所有的毕业生都要到金融行业，尤其是银行就业。不管专业、兴趣、未来职业的发展，一门心思的跟着大众化的脚步，涌向银行。校园就业市场面试情况也很好验证这一调查，银行单位前来面试，即使是劳务派遣用工方式，也是人满为患；而有些发展前景和竞争优势明显的单位、中小型企业面试者寥寥无几。银行的行业属性对毕业生要求较高，但部分条件一般的学生不能顺利进入银行工作。未应聘上的学生，看到身边的同学被银行录取，心里也较着劲要应聘银行，对学院安排的非银行类招聘会参与的积极性不高，从而造成结构性就业困难。

8.2.5 就业指导大众化——个性化少

就业指导的精细化程度不高，与学生的个性化需求存在一定的差距。没有很好地结合单个学生的兴趣、爱好、能力、特长、经历以及不足，帮助其对职业规划作出科学有效的安排，并督促其完成。例如：就业政策指导、简历制作、面试技巧、求职礼仪等，缺乏个性化的针对毕业生性格、能力以及职业发展等问题具体的、深入的指导，从而造成了就业指导服务模式的单一与学生个性化需求的矛盾。

8.2.6 就业期望偏高——不接地气

有的毕业生感到找不到理想单位，但同时有许多基层一线的单位急需人才但又招聘不到毕业生，反映出毕业生求高薪、求舒适、求名气的心态仍较普遍。一部分看重稳定职业和理想环境及较高报酬的毕业生，择业期望值过高，选择单位不切实际，放弃多次选择机会，一味等待观望，甚至不惜主动待业，就业愿望过于理想化，不愿去基层单位和第一线，对一些繁重的体力劳动、苦脏累的工作，更是不屑一顾。

8.3 2016 年毕业生就业准备举措

1. 2015年在继续保持“期期有专场、月月有市场、周周有招聘、天天有面试”的基础上，进一步加强就业市场的“三结合”和就业指导、管理、服务的“四系列”。

2. 进一步巩固主战场，以金融行业为依托；拓宽两翼，挖掘农村信用社和邮政储蓄银行岗位；开拓新领域，拓展小微金融市场，提升

就业新的增长点。

3. 进一步加强创业教育和指导，加大资金支持力度，创建省级创业孵化基地，培育更多创业项目，确保更多创业项目落地运行。